

Verhaltenskodex

Inhalt

- 02 Vorwort von Peter Wallin
- 03 Bonavas Anspruch und Werte
- 04 Unsere Prinzipien
- 05 Wohnumfelder zum Wohlfühlen für viele Menschen
- 06 Respekt für die Umwelt
- 08 Mensch im Mittelpunkt
- 10 Motivation zu Höchstleistungen



Nur wertorientierte Unternehmen mit einem klaren ethischen Bewusstsein werden langfristig erfolgreich und rentabel sein. Dies ist der Ausgangspunkt für unsere tägliche Arbeit bei Bonava.

Sie und ich schulden dies nicht nur der Gesellschaft insgesamt, sondern auch unseren Kundinnen und Kunden, Investorinnen und Investoren, Kolleginnen und Kollegen und allen anderen, die ein Interesse an der Entwicklung des Unternehmens haben. Wir müssen immer bedenken, dass Bonavas Erfolg von unserer Integrität und dem Vertrauen aller abhängt, die mit uns interagieren.

Von jeder Mitarbeiterin und jedem Mitarbeiter wird erwartet, im Einklang mit den Werten und Prinzipien zu handeln, die in unserem Verhaltenskodex festgelegt sind. Gemeinsam müssen wir sicherstellen, dass jede und jeder in unserem Unternehmen diese Grundsätze respektiert und danach handelt.

Es ist ebenso wichtig, die Bedeutung ethischen Verhaltens gegenüber unseren Geschäftspartnerinnen und Geschäftspartnern zu betonen und sicherzustellen, dass alle, die für Bonava tätig sind, im Sinne unserer ethischen Prinzipien handeln.

Ich fordere uns alle auf, mutig zu sein – den Mut zu haben, sich zu äußern, wenn jemand gegen unsere Werte und Grundsätze verstößt. Ich verspreche jede und jeden zu schützen und zu unterstützen, die oder der für ein besseres Bonava eintreten.

Unser tägliches Handeln formt uns als Unternehmen. Unser Handeln entscheidet darüber, ob Kundinnen und Kunden mit einem guten Gefühl ein Haus bei Bonava kaufen, ob Kommunen uns zutrauen, das Leben der Menschen in ihrer Region zu verbessern, und ob unsere Kolleginnen und Kollegen stolz darauf sind, bei Bonava zu arbeiten.

Ich bitte Sie, lassen Sie uns gegenseitig immer wieder daran erinnern und entsprechend handeln.

Ihr,

Peter Wallin
Präsident und CEO

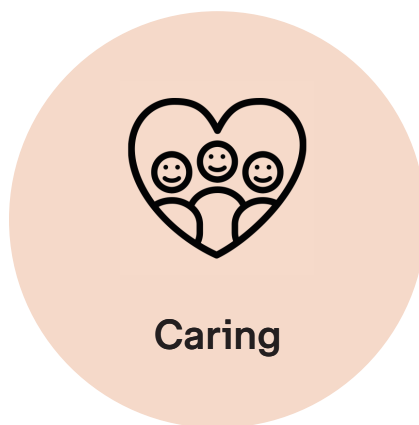
Bonavas Anspruch und Werte

Unser Anspruch
ist es, für viele Menschen
Wohnumfelder zum Wohlfühlen zu schaffen.

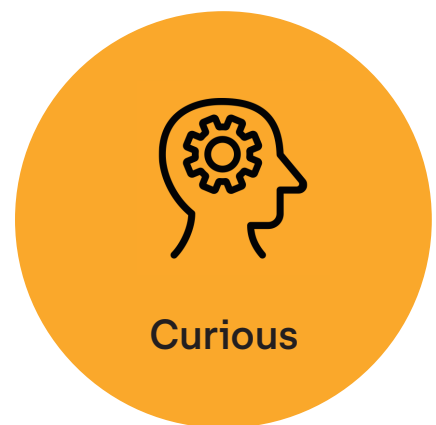
Unsere Werte
definieren, wer wir sind.



Wir sind überzeugt von dem,
was wir tun und stehen
voll dahinter.



Wir sorgen füreinander,
für unsere Kundinnen und Kunden
und die Gesellschaft.

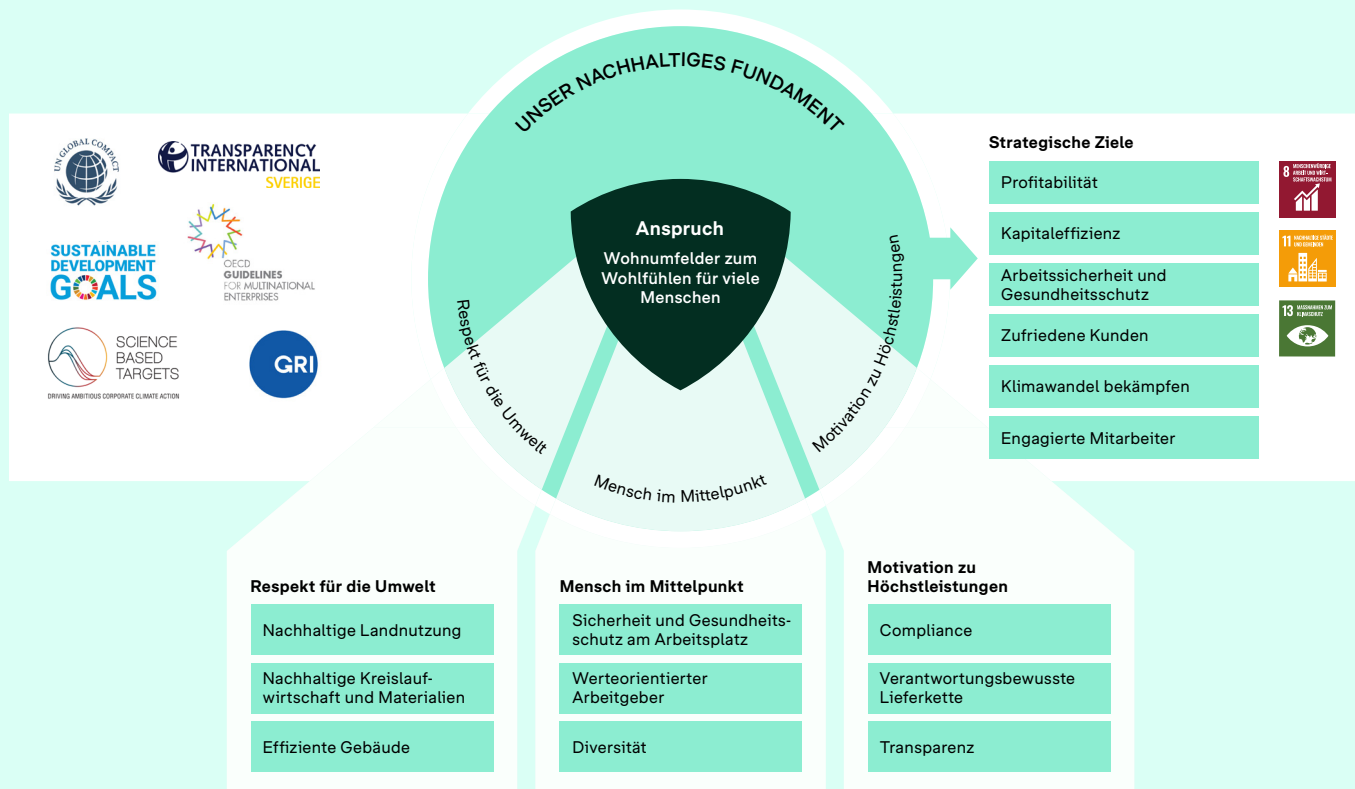


Wir bleiben neugierig,
hören nie auf zu lernen
und uns zu verbessern.

Unsere Prinzipien

Wir übernehmen Verantwortung für die Auswirkungen unserer Geschäftstätigkeit auf die Gesellschaft. Das ist nicht nur eine Verpflichtung, sondern eine Grundvoraussetzung für nachhaltigen wirtschaftlichen Erfolg.

Wir sind stolze Unterzeichner des UN Global Compact. Dies bedeutet, dass wir uns dazu verpflichtet haben, im Sinne der Grundprinzipien der Bereiche Menschenrechte, Arbeit, Umwelt und Korruptionsbekämpfung zu arbeiten. Darüber hinaus tragen wir zur Erreichung der UN-Nachhaltigkeitsziele bei, welche für uns am relevantesten sind. Unsere Schwerpunktbereiche und die damit verbundenen Teilaspekte lenken unsere Arbeitsweise.



Wohnumfelder zum Wohlfühlen für viele Menschen

Von allen UN-Nachhaltigkeitszielen kann Bonava zur Schaffung nachhaltiger Städte und Gemeinden den größten Beitrag leisten. Bonavas Unterstützung in der „Gestaltung sicherer und zukunftsfähiger Städte und Siedlungen“ ist gleichzeitig ein sehr wichtiger Teil unseres eigenen Anspruchs.

Wohnumfelder zum Wohlfühlen

Wir wollen mehr als Häuser und Wohnungen bauen. Wir wollen für viele Menschen ein Wohnumfeld schaffen, in dem sie gerne leben. Um ein Höchstmaß an Zufriedenheit zu erreichen, entwickeln wir Wohngebiete, welche die funktionalen, alltäglichen Grundbedürfnisse unserer Kundinnen und Kunden unterstützen, innere Zufriedenheit vermitteln, soziale Interaktion ermöglichen und einen nachbarschaftlichen Anspruch erfüllen, indem sie Möglichkeiten bieten, sowohl lokal als auch für die Gesellschaft insgesamt einen Beitrag zu leisten.

Für viele Menschen

Bonava entwickelt nachhaltige Häuser, welche mehr Menschen die Möglichkeit geben, sie zu kaufen und zu bewohnen. Der Zugang zu Wohnraum unterschiedlicher Größe und Preisklassen ist wichtig. Wohnumfelder mit gemischter Nutzung schaffen die Voraussetzungen für ein lebendigeres Quartier mit größerer Vielfalt. Im Vergleich zu homogenen Wohnquartieren haben die Menschen hier die Möglichkeit, über verschiedene Lebensphasen hinweg wohnen zu bleiben.



Respekt für die Umwelt

Wohngebiete sind ressourcenintensiv und beeinflussen die Umwelt global und lokal während des Baus und während der Nutzung. Wir unternehmen umfassende Anstrengungen, um unser Klimaschutzziel zu erreichen, welches darauf ausgerichtet ist, die globale Erwärmung auf 1,5 °C zu begrenzen. Damit tragen wir zum globalen Ziel für Nachhaltige Entwicklung bei, umgehend Maßnahmen zur Bekämpfung des Klimawandels zu ergreifen. Die Umweltkennzeichnung unserer Prozesse und der von uns gebauten Wohnungen und Häuser ist ein Instrument, um im Rahmen eines allgemeinen Umweltmanagements die Einhaltung gesetzlicher Vorschriften sicherzustellen und sich an der EU-Taxonomie für nachhaltiges Wirtschaften auszurichten.

Nachhaltige Landnutzung

Wir wählen die Standorte unserer zukünftigen Projekte sehr sorgfältig aus, um eine nachhaltige Landnutzung zu gewährleisten. Wir erwerben vorrangig zuvor bereits anderweitig genutzte und für den Wohnbau geeignete Grundstücke. Das unterstützt unsere Ausrichtung an der EU-Taxonomie für nachhaltiges Wirtschaften. Diese Grundstücke wurden oft für industrielle oder kommerzielle Zwecke genutzt und erfordern umfassende Bodensanierungsmaßnahmen, um sie in geeignete Standorte für Wohnumfelder zum Wohlfühlen zu verwandeln. Wenn wir bislang ungenutzte Flächen erschließen, ergreifen wir Maßnahmen, um den Verlust ökologischer Werte zu vermeiden und im Laufe der Zeit auf allen unseren Grundstücken die Speicherkapazität von Kohlenstoff im Boden zu verbessern.

Nachhaltige Kreislaufwirtschaft und Materialien

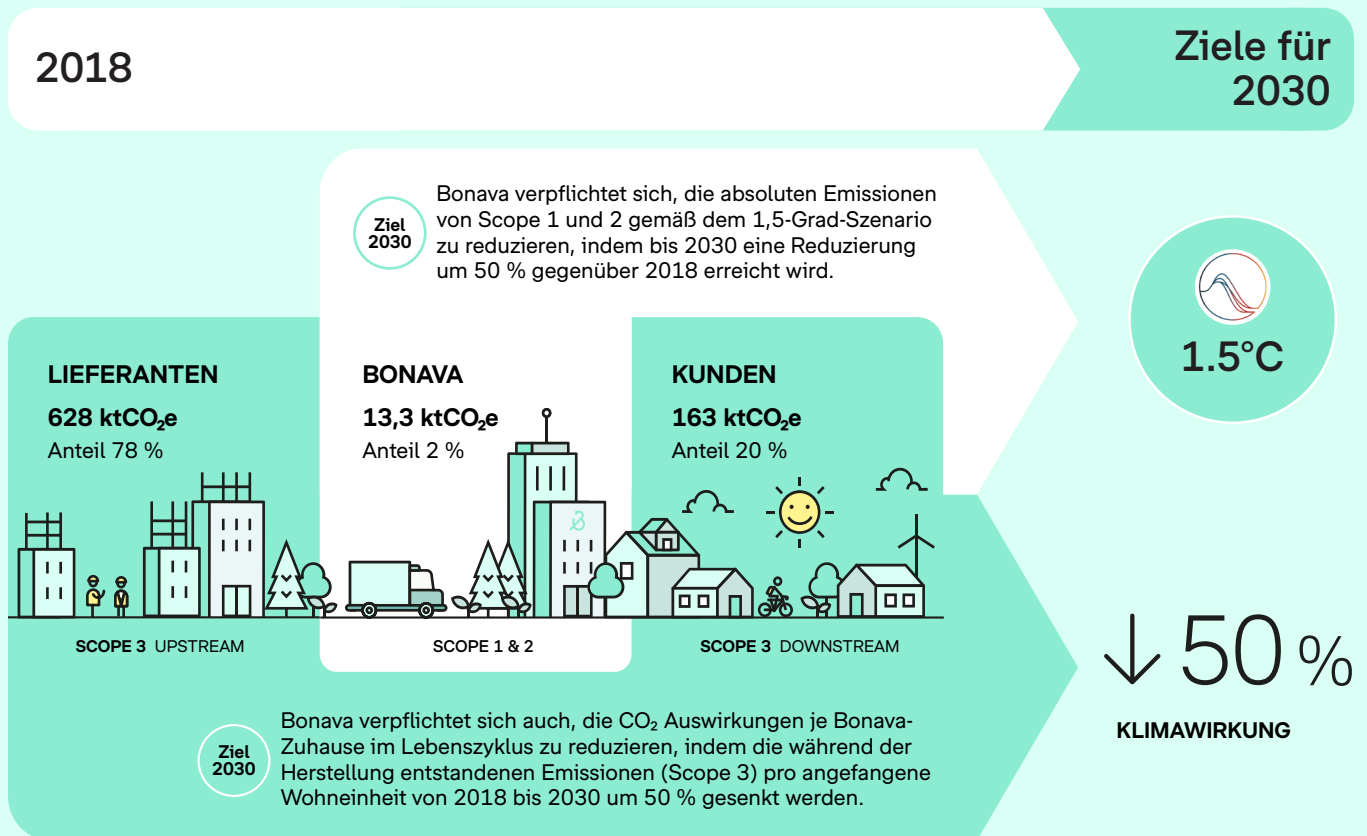
Die Verwendung von Baumaterialien hat einen wesentlichen Einfluss auf die Umwelt. Wir streben danach, zirkuläre Produktionsmodelle zu schaffen, die den gesamten Prozess von der Produktion der Baustoffe über die Gestaltung unserer Häuser und Wohnungen sowie Wohnumfelder bis hin zu Abfallbehandlung und Recycling berücksichtigen – mit dem Ziel, die Abhängigkeit von Rohstoffen zu reduzieren.

Die Verwendung sinnvoller und schadstoffarmer Materialien ist nicht nur Voraussetzung für eine spätere Wiederverwendung, sondern trägt zum Schutz der Umwelt und der Gesundheit unserer Kundinnen und Kunden bei, weshalb es uns sehr wichtig ist. Nachhaltigkeitszertifizierung kann ein guter Weg sein, um die Verwendung schadstoffarmer Materialien zu sichern. Um unsere Klimaschutzziele zu erreichen, ist es unerlässlich die Ressourceneffizienz im Allgemeinen zu optimieren. Mit Hilfe von Lebenszyklusanalysen bei der Weiterentwicklung unserer Bauweise und Beschaffung ermitteln wir Klimaauswirkungen, um diese zu reduzieren.

Effiziente Gebäude

Es ist eine unserer Prioritäten, effiziente Gebäude zu bauen, die in ihrem Lebenszyklus weniger Ressourcen verbrauchen. Wir entwickeln unsere technische Plattform kontinuierlich weiter, um den lokalen Anforderungen stets voraus zu sein und die EU-Taxonomie-Kriterien für nachhaltiges Wirtschaften zu erfüllen, soweit dies möglich ist. Die Treibhausgasemissionen, die durch die Nutzung der von uns entwickelten Häuser und Wohnungen entstehen, machen einen wesentlichen Teil der von Bonava verursachten Klimaauswirkungen aus, zu deren Reduzierung wir uns verpflichtet haben.

Bonavas wissenschaftsbasierte Ziele zur Bekämpfung des Klimawandels



SCOPE 3 Upstream

Indirekte Emissionen aus den folgenden Kategorien: Bezogenen Waren und Dienstleistungen, Kraftstoffe und energiebezogene Aktivitäten, Transport und Logistik, abfallproduzierende Geschäftstätigkeiten, Dienstreisen, Arbeitswege der Beschäftigten, geleaste Vermögenswerte.

SCOPE 1 and 2

Emissionen aus Quellen, die unter direkter organisatorischer Kontrolle stehen: Kraftstoff- und Energieverbrauch der Büros und Baustellen, eigener und geleaster Fahrzeuge, und aus der Veränderung der Landnutzung.

SCOPE 3 Downstream

Emissionen aus Quellen, die unter direkter organisatorischer Kontrolle stehen: Kraftstoff- und Energieverbrauch der Büros und Baustellen, eigener und geleaster Fahrzeuge, und aus der Veränderung der Landnutzung.

Aktualisierte Daten, genehmigt von SBTi im Mai 2020

Mensch im Mittelpunkt

Um unserem Anspruch gerecht zu werden rücken wir Menschen – Kundinnen und Kunden, Kolleginnen und Kollegen, Lieferanten, Geschäftspartner und die Gesellschaft – in den Mittelpunkt.

In allem, was wir tun, beginnend beim Ankauf von Land, weiter bei der Entwicklung unserer Wohnumfelder bis hin zu wen wir einstellen und wie wir unseren Kunden gegenüber treten, nehmen wir die menschliche Perspektive ein, um erfolgreich zu sein.

Mit einem gesunden, sicheren, motivierenden und inklusiven Arbeitsumfeld, streben wir danach eine Kultur der Achtsamkeit zu fördern, in welcher jede Mitarbeiterin und jeder Mitarbeiter sowie Andere, die für Bonava tätig sind, ihr Bestes für Bonava und unsere Kundinnen und Kunden geben.

Sicherheit und Gesundheitsschutz am Arbeitsplatz

Bonava strebt nach einem Höchstmaß an Arbeitssicherheit und Gesundheitsschutz und wie es in unserem strategischen Ziel heißt: „Wir schaffen einen gesunden und sicheren Arbeitsplatz für alle, überall und jeden Tag, indem wir Arbeitssicherheit und Gesundheitsschutz in jeden Teil unseres Unternehmens integrieren.“

Um bei unseren strategischen Zielen erfolgreich zu sein, arbeiten wir bei jedem Projekt eng mit den von uns ausgewählten Partnern zusammen. Bonava arbeitet nur mit Nachunternehmern, Lieferanten und anderen Partnern, die unseren Anspruch an Arbeitssicherheit und Gesundheitsschutz unterstützen. Wir sorgen dafür, dass unsere Arbeitssicherheits- und Gesundheitsschutzprozesse von allen Mitarbeiterinnen und Mitarbeitern, Nachunternehmern, Lieferanten und allen anderen Partnern klar verstanden und respektiert werden.

Bei Bonava schaffen wir eine Kultur der Achtsamkeit auf Basis von

- Vertrauen und Transparenz durch sichtbare und spürbare Führung
- Proaktive Prozesse und Systeme
- Engagierte Beschäftigte und Nachunternehmer überall und jeden Tag

Um ein gesundes und sicheres Arbeitsumfeld zu schaffen, handhaben wir alle Aspekte der Arbeitssicherheit und des Gesundheitsschutzes, sowohl

physischer, psychischer als auch psychosozialer Art, für alle Mitarbeiterinnen und Mitarbeiter in allen Bereichen unseres Unternehmens mit großer Sorgfalt. Gesundheit und Wohlbefinden ist genauso wichtig, wie Sicherheit. Jede und Jeder sind dazu aufgerufen, Verantwortung für den Arbeitsschutz zu übernehmen und zu handeln, wenn eine ungesunde oder unsichere Situation bemerkt wird. Wir werden nur erfolgreich sein, wenn wir alle dazu befähigen, Verantwortung für Sicherheit und Gesundheitsschutz zu übernehmen und in die gesamte Wertschöpfungskette und unsere täglichen Prozesse zu integrieren.

Werteorientierter Arbeitsplatz

Bonava ist ein ziel- und wertorientiertes Unternehmen. Unsere drei wichtigsten Werte sind committed, caring und curious. Zusammen mit unserem Ziel, für viele Menschen Wohnumfelder zum Wohlfühlen zu schaffen, geben unsere Werte eine klare Richtung vor, was wir in unserer täglichen Arbeit erreichen und wie wir handeln wollen. Wir erwarten von allen Mitarbeiterinnen und Mitarbeitern, dass sie nach unseren Werten handeln und sich entsprechend verhalten.

- Committed – Wir sind überzeugt von dem, was wir tun und stehen voll dahinter.
- Caring – Wir sorgen füreinander, für unsere Kundinnen und Kunden und die Gesellschaft.
- Curious – Wir bleiben neugierig, hören nie auf zu lernen und uns zu verbessern.



Unsere Werte sind in unseren Leistungs- und Entwicklungsprozess integriert und spielen eine zentrale Rolle bei der Festlegung und Verfolgung unserer individuellen Ziele. Um alle zu unterstützen und wichtige Verhaltensweisen weiter zu stärken, haben wir außerdem sieben Führungsleitsätze, die mit unseren Werten verbunden sind.

Unsere Mitarbeiterinnen und Mitarbeiter bei Bonava verdienen es, mit Offenheit und Respekt behandelt zu werden. Wir ermutigen zum internen Dialog und zur Zusammenarbeit, was den Grundstein für eine offene Atmosphäre und eine Feedback-Kultur legt – mit klaren Erwartungen, Verantwortlichkeiten, Rechten und Pflichten.

Wichtig ist, dass Menschen ausgewählt werden, die unsere Werte teilen. Ebenso ist es wichtig, dass alle Mitarbeiterinnen und Mitarbeiter ihre eigenen Fähigkeiten fördern und entwickeln. Wir setzen uns für die Weiterentwicklung unserer Mitarbeiterinnen und Mitarbeiter sowie unserer Unternehmenskultur ein. Die individuellen Stärken von allen zu nutzen, ist für unseren langfristigen Erfolg von entscheidender Bedeutung.

Diversität

Viele unterschiedliche Mitarbeiterinnen und Mitarbeiter zu haben unterstützt unseren Anspruch, für viele Menschen Wohnumfelder zum Wohlfühlen zu schaffen und dafür herauszufinden, was Menschen glücklich macht, dort wo sie leben.

Bei der Auswahl neuer Mitarbeiterinnen und Mitarbeiter setzen wir auf eine kompetenzorientierte Einstellung und prüfen, wie wir das vorhandene Team am besten ergänzen und diversifizieren können. Die Chancengleichheit gilt sowohl bei der Einstellung als auch bei anderen Entwicklungsmöglichkeiten, ungeachtet von Geschlecht, sexueller Orientierung, ethnischer Herkunft, religiöser Ansichten, Behinderung oder Alter.

Jede Mitarbeiterin und jeder Mitarbeiter von Bonava soll sich willkommen und einbezogen fühlen, und trägt in der täglichen Arbeit die Verantwortung, einen Beitrag zu einer offenen und respektvollen Denk- und Umgangsweise zu leisten.

Bei Bonava akzeptieren wir keine Diskriminierung, Belästigung oder Mobbing jeglicher Art. Wenn eine Mitarbeiterin oder ein Mitarbeiter Opfer oder Zeuge von Belästigung oder Mobbing geworden ist, ermutigen wir, dies dem nächstgelegenen Vorgesetzten, der Personalabteilung oder über das anonyme SpeakUp-System zu melden.

Motivation zu Höchstleistungen

Der Erfolg unseres Geschäfts hängt ab vom Vertrauen in uns selbst und in unser Geschäftsmodell, und ebenso vom Vertrauen unserer Kundinnen und Kunden, Investorinnen und Investoren, Lieferanten, Nachunternehmer, Gemeinden und sonstiger Interessengruppen. Dieses Vertrauen darf von niemandem gefährdet werden, der für Bonava arbeitet. Eine transparente Berichterstattung und die Entwicklung relevanter Methoden zur Messung von Fortschritten und zur Unterstützung der internen Rechenschaftspflicht sind Wege, wie wir die Partnerschaft für alle UN-Ziele für nachhaltige Entwicklung fördern.

Compliance

Um die Einhaltung aller externen und internen Regeln zu gewährleisten, haben wir die Integritätsinitiative – Our Foundation – eingeführt.

Teil von Our Foundation sind ethische Richtlinien, die uns dabei helfen, in schwierigen ethischen Fragen die richtigen Entscheidungen zu treffen.

Dies schließt eine klare Haltung gegen jede Form von Korruption ein, auch Bestechung.

Verstöße gegen das Gesetz gegen den unlauteren Wettbewerb richten sich immer gegen die Interessen der Kundinnen und Kunden. Darüber hinaus gefährdet jeder derartige Verstoß Bonavas Reputation in einem Maß, welches die hohen

finanziellen Risiken übertrifft, die sich aus dem Verstoß ergeben. Wir müssen daher jede Situation vermeiden, die auch nur den Anschein erweckt, im Widerspruch zum Gesetz gegen den unlauteren Wettbewerb zu stehen.

Wir haben für jeden Bonava-Markt sogenannte Ethics Advisors ernannt, die zusätzliche Unterstützung bieten. Um alle Menschen, die für Bonava arbeiten, mit dem Inhalt von Our Foundation vertraut zu machen, führen wir unterschiedliche obligatorische Schulungsmaßnahmen durch, wie beispielsweise einen webbasierten Ethikkurs, der eine Anleitung zur Korruptionsbekämpfung beinhaltet.

Interessenkonflikte

Jede Entscheidung, die wir für Bonava treffen, muss von Faktoren unbeeinflusst sein, die den Interessen von Bonava entgegenstehen. Wir vermeiden aktiv Interessenkonflikte und behandeln solche, die nicht vermieden werden können, auf transparente Art und Weise.

Persönliche Geschenke

Wir akzeptieren Geschenke nur dann, wenn kein Risiko besteht, dass die Annahme der Geschenke als eine Beeinflussung von Entscheidungen wahrgenommen wird, die für Bonava getroffen werden. Die gleichen Grundsätze gelten, wenn wir selbst Geschenke machen.

Einladungen

Wir akzeptieren und sprechen Einladungen nur dann aus, wenn die Teilnahme keinen Interessenkonflikt verursacht und im Interesse von Bonava und der einladenden Organisation ist.

Kartellrecht

Wir arbeiten niemals mit Wettbewerbern, Verkäufern und Käufern von Grundstücken und Lieferanten entgegen den Interessen unserer Kunden zusammen.



Steuern

Wir pflegen in jedem Land, in dem wir tätig sind, einen offenen und transparenten Umgang mit den Steuerbehörden. Dies umfasst ebenfalls die interne Preisgestaltung zwischen unseren Unternehmen im Sinne der OECD-Richtlinien. Darüber hinaus bezahlen wir die Steuern zum Zeitpunkt ihrer Fälligkeit und meiden aggressive Unternehmens- und Transaktionsstrukturen sowie Steueroasen.

Verantwortungsbewusste Lieferkette

Alle Leistungen und Produkte, die wir einkaufen, müssen in einer Weise erbracht bzw. hergestellt werden, die unseren Werten und Prinzipien entsprechen. Aus diesem Grund ist die verantwortungsvolle Kontrolle der Lieferketten so wichtig für uns. Die Kontrolle beginnt bereits vor der Aufnahme der Geschäftsbeziehungen mit Lieferanten und Nachunternehmern, wenn wir Qualität, wirtschaftliche Stabilität und umweltrelevante sowie soziale Aspekte bewerten und dies im Verlauf der gesamten Geschäftsbeziehung fortsetzen. Wir müssen insbesondere sicherstellen, dass die Lieferanten, mit denen wir zusammenarbeiten, die grundlegenden Menschenrechte unterstützen, sichere Arbeitsbedingungen bieten sowie keine Kinder- und Zwangs- oder in anderer Weise illegale Arbeit zulassen, über ein solides Umweltschutzmanagement sowie gut etablierte Prozesse zur Verhinderung von Korruption verfügen. Diese Bedingungen werden in Bonavas Lieferantenanforderungen hervorgehoben, die Bestandteil unserer Lieferantenvereinbarungen sind.

Transparenz

Bonava verdient und bewahrt sich Vertrauen durch Transparenz. Wir alle tragen dazu bei, eine korrekte und aufschlussreiche Berichterstattung zu gewährleisten. Wir erstellen einen jährlichen Bericht über unseren Fortschritt im Sinne der Global Reporting Initiative und des UN Global Compact, neben und integriert in die Finanzberichterstattung. Wir haben uns der Initiative Science Based Targets (SBTi) angeschlossen und uns damit zu den Klimazielen des Weltklimarats (IPCC) verpflichtet. Bonava wird seine Klimaauswirkungen bis 2030 im Vergleich zu 2018 halbieren – sowohl für unsere eigenen Aktivitäten als auch für die indirekten Klimaauswirkungen, die je geschaffener Wohneinheit entstehen. Bonava bleibt parteipolitisch neutral und darf keine Zahlungen oder Spenden an politische Parteien oder Kandidatinnen und Kandidaten oder deren Institutionen oder Vertreterinnen und Vertreter leisten oder Erklärungen für oder gegen diese abgeben.

Wie können Verstöße gegen unsere Werte und Grundsätze gemeldet werden?

Verstöße gegen unsere Werte und Prinzipien können anonym über Bonavas SpeakUp-System gemeldet werden. Jede und jeder, die oder der sich dazu an das SpeakUp-System wendet, ist vor jeglicher Form von Diskriminierung geschützt. Dieses System wird von einem unabhängigen Unternehmen betrieben. Der Zugang erfolgt über spezielle Telefonleitungen oder über ein Online-Portal. Informationen über das SpeakUp-System sind in unserem Intranet „Insite“ und über unsere Webseiten verfügbar.

Produktion:

Bonava in Zusammenarbeit mit Zitrusblau GmbH, Deutschland
April 2023

Fotograf/Fotoagentur:

Bonava Group S. 9, Pontus Orre S. 10